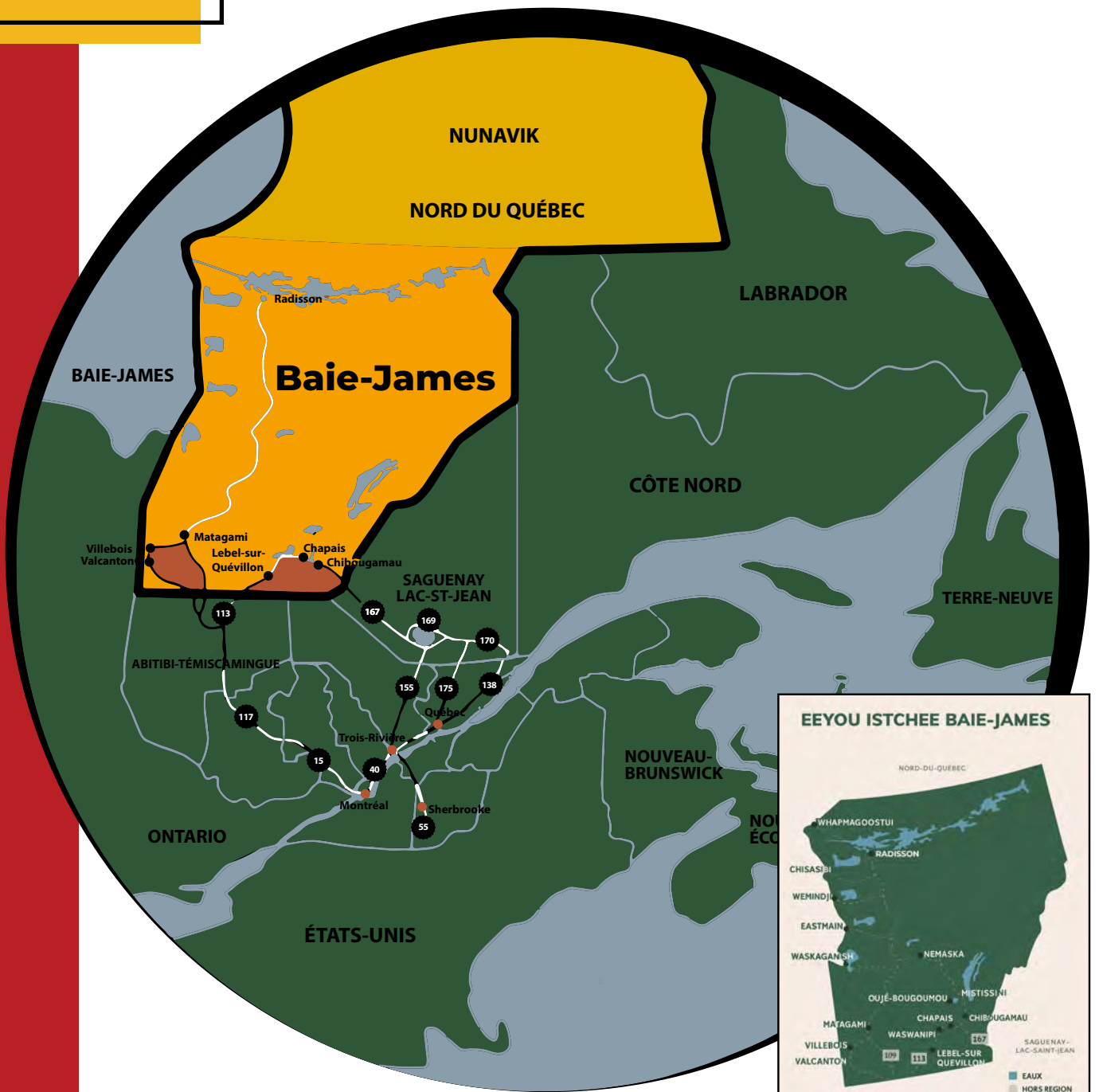


# 2024-2025



# **TABLE DES MATIÈRES**

Mot de la présidente et de la directrice	3
Mission, vision, valeurs	4
Notre équipe actuellement en place	5-6
Conseil d'administration	7
Nos implications dans la communauté	8-9
Notre présence numérique	10
Les chiffres à retenir	11
Programme de soutien aux Carrefours	
Jeunesse-emploi (PSCJE)	12
Faits saillants de l'année	13
Plusieurs projets et activités réalisés au cours de l'année	14
Services d'aide à l'emploi	15-17
Programme Créneau carrefour Jeunesse	18-20
Le travail de proximité au CJE	21
Mes finances, mes choix	22
Une paie par jour	23
Partenaires	24

# **MOT D'OUVERTURE**

**SYLVIE MOSES, PRÉSIDENTE PAR INTÉRIM  
CYNTHIA GILL, DIRECTRICE GÉNÉRALE**

C'est avec une immense fierté que nous vous présentons le rapport annuel 2024-2025 du Carrefour jeunesse-emploi de la Jamésie. Cette année se distingue par un renforcement de nos services et par des avancées significatives pour répondre encore mieux aux besoins de notre communauté.

Nous soulignons particulièrement la consolidation de notre équipe de travail de proximité, désormais en place à Matagami, Lebel-sur-Quévillon et Villebois-Valcanton. Cette présence terrain est essentielle pour rejoindre les personnes en situation de vulnérabilité et leur offrir un accompagnement humain, adapté et accessible.

Nous sommes également fiers de contribuer à la relance du programme Mes finances, mes choix, dans sa nouvelle mouture. Cette version repensée propose une approche moderne et flexible, qui outille les jeunes adultes à mieux gérer leurs finances au quotidien et à préparer leur avenir.

De plus, le projet Une paie par jour, en partenariat avec Service Québec, continue d'avoir un impact positif en offrant à des participants la chance de vivre des expériences de travail valorisantes et motivantes.

Nous remercions chaleureusement notre équipe dynamique et engagée, qui par sa passion et son professionnalisme, fait vivre la mission du CJEJ au quotidien. Un grand merci également à notre Conseil d'administration pour sa confiance et sa vision, ainsi qu'à nos partenaires et bailleurs de fonds, qui rendent possibles tous ces accomplissements.

Cette année encore, nous avons démontré que la collaboration et l'engagement collectif sont les moteurs de notre réussite. Ensemble, continuons à bâtir un avenir où chaque jeune de la Jamésie peut trouver sa place et s'épanouir.

# MISSION

Soutenir et mobiliser les personnes du territoire de la Baie-James dans leur accomplissement personnel et professionnel.

# VISION

La clientèle du CJEJ atteint l'autonomie grâce à des services adaptés à ses besoins.

# VALEURS

■ **Collaboration** : La collaboration est omniprésente au CJEJ.

En effet, les membres de l'équipe collaborent :

- Entre eux dans divers projets ;
- Avec les clients pour qu'ils puissent atteindre leurs objectifs ;
- Avec les partenaires (ex : tables de concertations, etc.).
- Avec les entreprises ainsi que tout l'écosystème du territoire de la Baie-James.

■ **Accessibilité** : La valeur de l'accessibilité se traduit de deux façons au sein du CJEJ. D'abord, malgré la dispersion territoriale, les membres de l'équipe réussissent à maintenir des liens de proximité entre eux. D'autre part, elle se reflète aussi par les services qui sont accessibles sur l'ensemble du territoire de la Baie-James (points de service), la facilité d'approche des intervenants et la rapidité de la prise en charge des clients.

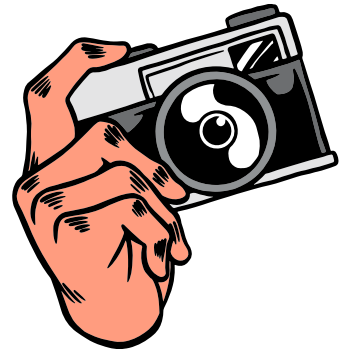
■ **Engagement** : Il y a l'engagement du personnel, mais également de la clientèle. En effet, l'équipe est engagée envers les clients pour les accompagner dans leur cheminement et est engagée envers la communauté. D'autre part, on s'attend à ce que les clients s'engagent dans leur démarche.

■ **Confidentialité** : L'équipe accorde une importance primordiale à la confidentialité des informations traitées avec les clients, ce qui permet de gagner la confiance de ces derniers, et a mis en place des méthodes pour assurer la confidentialité. « Ce qui se dit au CJE reste au CJE. »



# NOTRE ÉQUIPE

EN PLACE DANS TOUS  
NOS POINTS DE SERVICE



**Cynthia Gill**  
Directrice générale,  
siège social de Matagami



**Claudie Savard**  
Coordonnatrice, bureau de  
Chibougamau



**Jenny Lambert**  
Responsable communica-  
tion et marketing, siège  
social de Matagami



**Mélanie Bisson**  
Travailleuse de proximité,  
siège social de Matagami



**Roseline Manning**  
Intervenante  
socioprofessionnelle, bureau  
de Chibougamau



**Jean-Michel Lapointe**  
Intervenant de mobilisation,  
bureau de Chibougamau et Chapais

# NOTRE ÉQUIPE

**EN PLACE DANS TOUS  
NOS POINTS DE SERVICE**



**Nicolas Paillard**

Intervenant socioprofessionnel,  
bureau de Chibougamau et Chapais



**Mélodie Boudreau**

Intervenante en mobilisation  
bureau de Chibougamau et Chapais



**Chloé Bernard**

Chef d'équipe et travailleuse  
de proximité, bureau de  
Lebel-sur-Quévillon



**Christine Raymond**

Intervenante socioprofessionnelle,  
bureau de Beaucanton



**Marie-Lee Hallé,**

Travailleuse de proximité,  
bureau de Beaucanton

## Postes en recrutement

Intervenant(e) socioprofessionnel(le),  
remplacement congé maternité,  
bureau de Lebel-sur-Quévillon

Intervenant(e) socioprofessionnel(le),  
siège social de Matagami



**MAUDE LEGAULT**  
PRÉSIDENTE (CHIBOUGAMAU)

**SYLVIE MOSES**  
PRÉSIDENTE PAR INTÉRIM  
ET VICE-PRÉSIDENTE  
(LEBEL-SUR-QUÉVILLON)

**VALLÉRY MAILLOUX**  
SECRÉTAIRE / TRÉSORIÈRE  
(VALCANTON)

**STÉPHANE PARENT**  
ADMINISTRATEUR (CHIBOUGAMAU)

**RUBEN AGHOMO**  
ADMINISTRATEUR  
(CHIBOUGAMAU)

**AMÉLIE SAUVÉ**  
ADMINISTRATRICE  
(MATAGAMI)

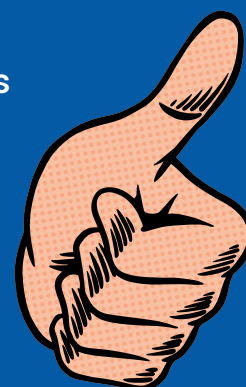
## CONSEIL D'ADMINISTRATION

# NOS IMPLICATIONS DANS LA COMMUNAUTÉ

## VOICI QUELQUES-UNES DE NOS IMPLICATIONS

Le CJEJ s'implique activement dans plusieurs comités, tels que :

- Conseil régional des Partenaires du Marché du travail de la Jamésie (CRPMT)
- Comité organisateur du défi OSEntreprendre
- Conseil d'administration du Groupe neurones
- Comité persévérance scolaire du Groupe neurones
- Table de prévention sociale des dépendances et santé mentale de l'Abitibi-Ouest
- Table régionale sur les réalités et le bien-être des hommes du Nord-du-Québec
- Comité Vitalité, Matagami
- Villes et Villages en santé, Chapais et Valcanton-Villebois
- Table social, VVB
- Comité de travail « Une paie par jour » avec Services Québec



# NOS IMPLICATIONS DANS LA COMMUNAUTÉ

## + DE 500 HEURES D'IMPLICATION



**Lebel-sur-Quévillon**  
Semaine du travail de rue



**Chibougamau**  
Les belges à la découverte du Nord-du-Québec



**Chibougamau**  
Le défi des recrues



**Chibougamau**  
Festival en août



**Matagami**  
Disco lors de la semaine de la famille



**Beaucanton**  
Fête des récoltes

# NOTRE PRÉSENCE NUMÉRIQUE

CHAQUE ACTIVITÉ EST PROMUE EN IMPRIMÉ, NUMÉRIQUE ET SUR LES RÉSEAUX SOCIAUX

50 030

NOMBRE DE FOIS OÙ NOTRE CONTENU EST APPARU APRÈS UNE RECHERCHE.

1<sup>er</sup>/SEA  
16<sup>e</sup>/SEO

SEO DÉSIGNE LE RÉFÉRENCIEMENT NATUREL SUR ET LE SEA LE RÉFÉRENCIEMENT PAYANT COMME GOOGLE ADWORDS

1032

NOMBRE DE CLICS MENANT À PLUS D'UNE MINUTE DE CONSULTATION SUR LE SITE.

## Évolution numérique 2024-2025

En 2024-2025, notre stratégie numérique s'est enrichie avec l'intégration progressive de l'IA dans nos communications. Ces outils nous ont permis de mieux comprendre notre audience, d'automatiser certaines tâches et d'améliorer notre visibilité en ligne.

### Visibilité dans Google

Notre contenu a généré plus de 23 249 impressions, avec une position moyenne de 3,8. L'IA nous a aidés à cibler les contenus à optimiser pour viser la 1<sup>re</sup> page.

### Taux de clic (CTR)

Le CTR moyen atteint 5,4 %, un taux dans la norme du secteur. Cette performance est liée à l'optimisation des titres et extraits, souvent bonifiés par des outils comme ChatGPT. Contenu ciblé grâce à l'IA

L'intelligence artificielle a aussi contribué à :

Proposer des mots-clés adaptés aux tendances locales

Adapter le ton selon la plateforme

Générer des visuels cohérents avec notre image

### Résultat

une efficacité accrue des campagnes, une cohérence renforcée entre les canaux de communication, un gain de temps substantiel, ainsi qu'une bonification de notre capacité à produire du contenu vidéo de qualité.

# LES CHIFFRES À RETENIR

Au cours de la dernière année, 349 nouveaux participants ont été accompagnés par le CJEJ dans le cadre de parcours individuels, à travers nos principales ententes, soit :

82

Personnes soutenues dans le cadre des Services d'aide à l'emploi.

188

Jeunes adultes rejoints grâce aux diverses initiatives structurantes du Créneau Carrefour Jeunesse.

79

Ont bénéficié d'un accompagnement personnalisé dans le cadre du Programme de soutien aux Carrefours Jeunesse-Emploi (PSCJE).

Dans le domaine du travail de proximité :

+<sup>DE</sup> 300

Personnes rejoints grâce aux interventions de nos travailleuses de proximité.

Autres projets

155

Heures de participation au programme « MES FINANCES, MES CHOIX »

27

Nouvelles participations pour le projet pilote Une paie par jour au cours d'une période de 6 mois.

70

Partenaires à travers le territoire de la Jamésie.



# PROGRAMME DE SOUTIEN AUX CARREFOURS JEUNESSE-EMPLOI (PSCJE)

Le programme de soutien aux carrefours jeunesse-emploi (PSCJE), financé par le Secrétariat à l'action communautaire autonome et aux initiatives sociales (SACAIS), est un pilier essentiel de notre mission.

Depuis plus de 22 ans, le Carrefour jeunesse-emploi de la Jamésie (CJEJ) œuvre activement dans toutes les villes et localités du territoire afin d'offrir un accompagnement personnalisé aux jeunes, favorisant leur plein potentiel et leur participation active à la société. Grâce à ce programme, nous agissons de manière intégrée sur plusieurs volets essentiels :

1. Les axes d'intervention prioritaires  
Accueil universel et Insertion socioprofessionnelle durable  
Accueillir les personnes et favoriser l'emploi pérenne des jeunes, leur développement professionnel et leur intégration dans le tissu socioéconomique.
2. Réussite éducative pour tous et toutes  
Promouvoir la persévérance scolaire, soutenir les retours aux études, et créer des environnements favorables à la scolarité.
3. Autonomie et accès à la santé et aux services sociaux  
Accompagner le jeune vers une indépendance personnelle, en facilitant l'accès aux services de santé et aux ressources sociales.
4. Écocitoyenneté  
Encourager une citoyenneté active, consciente des enjeux écologiques, à travers des initiatives collectives et responsables.

Ces axes structurent l'action régionale de notre CJE en orientant les projets et assurent une cohérence avec les attentes du programme

## Impact pour les participants

- Développer un sentiment de fierté et d'utilité.
- Acquérir de l'expérience valorisable (bénévolat à mettre sur un CV ou dans un portfolio).
- Créer des liens sociaux et élargir leur réseau.
- Mieux comprendre leur rôle dans la société et les enjeux actuels.



# PSCJE - FAITS SAILLANTS DE L'ANNÉE

Activités réalisées dans les différents volets de notre programmation



**1526**

Personnes rejointes à travers nos actions et interventions sur le territoire

**79**

Jeunes accompagnés dans le cadre de parcours individualisés vers l'emploi, les études ou l'autonomie

**37**

Activités réalisées dans les différents volets de notre programmation (insertion, persévérance scolaire, engagement citoyen, etc.)

**15**

Comités et tables de concertation sur lesquels le CJEJ est activement impliqué pour faire entendre la voix des jeunes et collaborer avec les partenaires du milieu

**780**

Personnes sensibilisées lors de nos kiosques d'information et de mobilisation communautaire

# PLUSIEURS PROJETS ET ACTIVITÉS RÉALISÉS AU COURS DE L'ANNÉE

## **Accueil universel et Insertion socioprofessionnelle durable**

Objectif : Accueillir et aider les participants à intégrer le marché du travail et à y rester.

- Kiosques et représentativité de nos services dans divers festivals, journées portes ouvertes et salon de l'emploi
- Stages d'observation et d'exploration en entreprises
- Implication dans 15 comités locaux et régionaux touchant les enjeux jeunesse et communautaires.
- Mise à disposition de salles multiservices dans chacun de nos points de service.
- Soutien aux jeunes entrepreneurs et référence vers les ressources
- Atelier de CV, recherche d'emploi, simulation d'entrevue et de maintien en emploi avec l'outil MAP (Mes attitudes professionnelles)

## **Réussite éducative pour tous et toutes**

Objectif : soutenir la persévérance scolaire et favoriser les retours aux études.

- Présence à la rentrée scolaire du Centre d'études collégiales à Chibougamau.
- Entente avec le CFGA de Matagami pour accueillir des étudiants en examen dans nos locaux.
- Accompagnement individuellement pour réintégrer un parcours scolaire

## **Autonomie et accès à la santé et aux services sociaux**

Objectif : renforcer l'autonomie personnelle et la capacité à naviguer dans les ressources.

- Accompagnement individuel pour trouver un logement abordable, vers les ressources du milieu en lien avec la situation de la personne. (Demande d'aide sociale, dépannage alimentaire, etc)
- Ateliers de cuisine collective pour favoriser l'autonomie alimentaire
- Participation aux activités de la Semaine de la famille et de la relâches scolaire à Matagami.  
Présence terrain favorisant l'orientation vers les ressources locales.
- Référencement vers des services spécialisés en santé mentale, toxicomanie ou dépendance. ( exemple : Référence vers l'équipe Aire ouverte qui est située dans nos locaux. )

## **Écocitoyenneté**

Objectif : encourager la citoyenneté active et responsable, en lien avec les enjeux écologiques.

- Création de jardins communautaires à Chibougamau et Beaucanton avec des jeunes et moins jeunes
- Organisation de corvées de nettoyage dans la communauté avec Une chaudière à la fois

# SERVICES D'AIDE À L'EMPLOI

## DES STATISTIQUES INTÉRESSANTES

Dans un contexte où le marché du travail évolue rapidement et constamment, le Carrefour jeunesse-emploi de la Jamésie (CJEJ) adapte continuellement ses services d'accompagnement pour mieux répondre aux réalités et besoins de ses clientèles.

**Nos services clés** – rédaction de CV et de lettres de motivation, simulations d'entrevues, accompagnement individualisé dans les démarches de recherche et de maintien en emploi – demeurent au cœur de notre action. Ils offrent un encadrement concret et humain aux personnes en transition vers l'emploi ou en réflexion professionnelle.

### **Accompagnement individualisé**

Au cours de la dernière année, 82 nouveaux participants ont été soutenus dans leur parcours professionnel, pour un total de 1 450 interventions personnalisées.

Chaque rencontre constitue un levier d'action vers une meilleure connaissance de soi, une meilleure préparation au marché du travail, et ultimement, une insertion durable



# SERVICES D'AIDE À L'EMPLOI

## PARCOURS 16-35 ANS

24

Services de méthode de  
recherche d'emploi (groupe C)

27

Services spécialisés  
(groupe D)

7

Services d'accompagnement  
en emploi (ME)

## PARCOURS 36 ANS ET +

14

Services de méthode de  
recherche d'emploi (groupe C)

6

Services spécialisés  
(groupe D)

4

Services d'accompagnement  
en emploi (ME)

# SERVICES D'AIDE À L'EMPLOI

## RÉSULTATS FACE AUX INTERVENTIONS



Ces résultats illustrent notre volonté de rester un repère pour les jeunes et les adultes en quête de sens, de stabilité ou de réinsertion professionnelle. Chaque parcours est unique, et notre approche demeure centrée sur l'humain, la bienveillance et l'adaptabilité.

# PROGRAMME CRÉNEAU CARREFOUR JEUNESSE

**LE CRÉNEAU CARREFOUR JEUNESSE EST SOUTENU FINANCIÈREMENT  
PAR LE SECRÉTARIAT À LA JEUNESSE.**

Soutenu financièrement par le Secrétariat à la jeunesse, le programme Créneau Carrefour Jeunesse s'adresse aux jeunes de 15 à 35 ans. Il a pour mission de favoriser la persévérance scolaire, l'autonomie personnelle et sociale, ainsi que la participation citoyenne à travers des projets d'entrepreneuriat, de bénévolat et de volontariat.

**En misant sur la complémentarité de nos services et le développement de partenariats solides, nous proposons aux jeunes :**

- Un soutien personnalisé, afin de stimuler la persévérance scolaire, développer les compétences de vie et faciliter l'insertion socioprofessionnelle ;
- Des occasions d'engagement concret, en valorisant l'entrepreneuriat jeunesse, le bénévolat et la contribution à des projets collectifs ;
- Un espace d'épanouissement, où les jeunes peuvent explorer leurs passions, faire valoir leurs talents et améliorer leur milieu de vie.



# PROGRAMME CRÉNEAU CARREFOUR JEUNESSE



**188**  
JEUNES ACCOMPAGNÉS DANS UN  
PARCOURS PERSONNALISÉ

**484**  
PARTICIPATIONS AUX  
ACTIVITÉS PROPOSÉES

Grâce au Créneau carrefour jeunesse, nous outillons les jeunes pour qu'ils deviennent des acteurs de leur avenir et des membres actifs de leur communauté.»

# 19

## PROJETS RÉALISÉS

- 4 projets expérientiels d'implication sociale;
- 7 projets d'entrepreneuriat en milieu scolaire et communautaire;
- 4 projets de bénévolat;
- 4 projets de volontariat.

# PROGRAMME CRÉNEAU CARREFOUR JEUNESSE



## Matagami

La Grande journée des petits entrepreneurs / 1<sup>ère</sup> édition



## Chibougamau

Corvée communautaire



## Chibougamau

La Grande journée des petits entrepreneurs / 2<sup>ème</sup> édition



## Beaucanton

Halloween



## Radisson

Projet de bénévolat



## Chibougamau et Chapais

Immersion village maudit

# LE TRAVAIL DE PROXIMITÉ AU CJE

Les services du travail de proximité, soutenu financièrement par le Centre régional de santé et de services sociaux de la Baie-James (CRSSSJ), a pour mission de rejoindre les personnes en situation de vulnérabilité directement dans leur milieu de vie, en dehors des cadres traditionnels d'intervention. Il s'agit d'un service humain et flexible, fondé sur la présence, l'écoute active, la bienveillance et la confiance. Ce projet vise à réduire l'isolement social, à créer des liens significatifs, et à faciliter l'accès à des ressources essentielles en matière de santé, de services sociaux, de logement, de justice ou d'intégration. En allant à la rencontre des individus dans leur réalité quotidienne, les travailleuses de proximité deviennent souvent un point d'ancrage et un premier filet de sécurité.

## Une présence forte à Lebel-sur-Quévillon

Au cours de la dernière année, c'est à Lebel-sur-Quévillon que la présence de proximité a été la plus soutenue. Les activités sur le terrain ont permis de rejoindre un grand nombre de personnes, de répondre à des besoins variés, et d'accompagner plusieurs d'entre elles vers des services spécialisés. Le travail collaboratif avec les partenaires locaux a également renforcé l'impact de notre présence dans la communauté.

## Faits saillants à Lebel-sur-Quévillon

- Plus de 300 personnes rejointes grâce aux interventions de proximité
- 95 accompagnements et références vers des ressources adaptées (santé, services sociaux, logement, etc.)

Un service en expansion dans la Jamésie À Villebois-Valcanton, les activités reprendront à l'automne, à la suite d'un congé de maternité. Une relance progressive est prévue afin de rétablir une présence significative dans la communauté.

Du côté de Matagami, l'embauche récente d'une nouvelle intervenante permettra dès maintenant d'assurer une présence régulière et proactive sur le terrain.



# MES FINANCES, MES CHOIX

MES FINANCES,  
MES CHOIX<sup>MD</sup>

Une initiative éducative de  
Desjardins

En partenariat avec la Fédération des caisses Desjardins et la Caisse Desjardins de Chibougamau–Chapais, le CJEJ est fier de contribuer à la relance du programme d'éducation financière "Mes finances, mes choix", dans sa nouvelle mouture 2024.

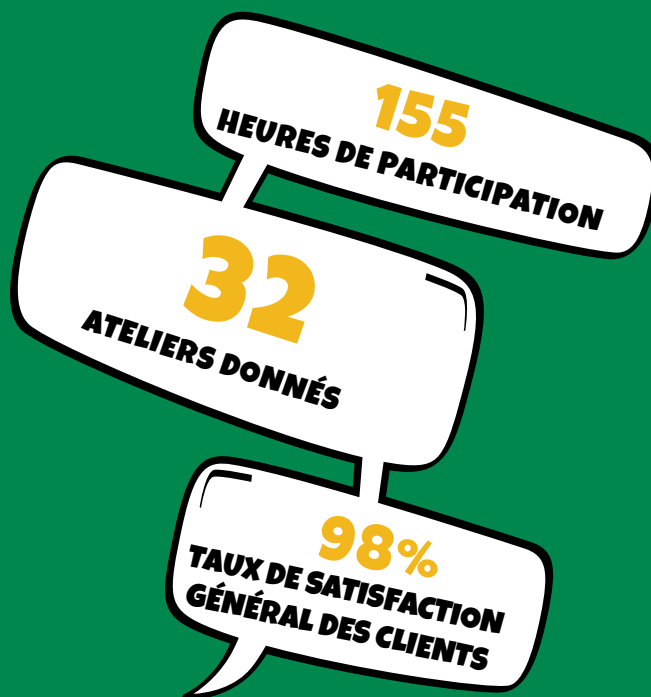
Au cours de la dernière année, nous avons activement participé au comité de pilotage provincial, en collaboration avec d'autres organismes partenaires, afin de tester, ajuster et enrichir les modules proposés. Cette période de coconstruction a entraîné une pause temporaire dans la diffusion locale des ateliers, mais elle a permis de bonifier considérablement l'approche pédagogique et le contenu.

## Un programme plus flexible et ciblé

La nouvelle mouture propose 5 parcours modulaires, composés d'unités de 30 minutes, adaptés aux réalités des jeunes adultes :

- Mon argent au quotidien : budget, épargne, crédit, paiements
- Réaliser un projet : achat majeur, études, assurance, financement
- Décrypter l'épargne et l'investissement : placements, CELI, REER, crypto
- Finances et paix d'esprit : stress financier, dettes, impôts, sécurité numérique
- Introduction à la vie financière : cartes, virements, budget, services bancaires, travail au Canada

Disponible en ligne ou en présentiel, en français et en anglais, ce programme est maintenant offert à nouveau dans tous nos points de service.



# UNE PAIE PAR JOUR



Lancé à l'automne 2024, le projet Une paie par jour offre à une clientèle vulnérable la possibilité de vivre des expériences de travail rémunérées à la journée, dans un cadre souple, encadré et bienveillant.

Développé en collaboration avec Services Québec, dans le cadre d'un comité de pilotage, le projet vise à soutenir les participant-e-s dans la (re)découverte de leurs forces, à instaurer une routine valorisante et à favoriser la motivation, l'engagement et l'espoir d'un retour progressif vers l'emploi ou les études. Fort de ses résultats et de l'intérêt des participants, le projet a été officiellement renouvelé pour l'année 2025-2026.

## QUELQUES STATISTIQUES (6 MOIS)

**27**  
PARTICIPANTS DISTINCTS

**71**  
EXPÉRIENCES DE  
TRAVAIL RÉALISÉES

**154**  
HEURES DE PRÉSENCE  
EN ENTREPRISE

**10**  
ENTENTES DE COLLABORA-  
TION AVEC DES MILIEUX DE  
TRAVAIL PARTENAIRES

# MERCI À TOUS NOS PARTENAIRES

Avec la participation financière de :

Québec 

AVEC LA PARTICIPATION FINANCIÈRE DE



**MERCI ÉGALEMENT À TOUTES LES ENTREPRISES, ORGANISMES, VILLES  
ET LOCALITÉS QUI NOUS SOUTIENNENT ET COLLABORENT DANS NOS  
DIVERSES ACTIVITÉS.**

FIER MEMBRE DU : **RCJ·EQ** RÉSEAU  
DES CARRIFOURS  
JEUNESSE-EMPLOI  
DU QUÉBEC

**PSSST...!**