

CARREFOUR JEUNESSE-EMPLOI DE LA JAMÉSIE

# RAPPORT ANNUEL

2021-2022



# TABLE DES MATIÈRES

Mot de la présidente & directrice	3-4
Notre équipe actuellement en place	5-6
Conseil d'administration	6
Mission, Vision et Valeurs	7-10
Nos orientations stratégiques	11-13
Nos implications dans la communauté	14
Promotion des services	15
Statistiques de performance	16-17
Les chiffres à retenir	18
Programme de soutien aux Carrefours jeunesse-emploi (PSCJE)	19-20
Service d'aide à l'emploi	21
Programme Créneau Carrefour Jeunesse	22
Quelques-uns de nos projets	23-24
Mes finances, mes choix	25
Merci à nos partenaires	26



SUIVEZ-NOUS SUR  
INSTAGRAM



SUIVEZ-NOUS SUR  
FACEBOOK



SUIVEZ-NOUS SUR  
YOUTUBE

# MOT DE BIENVENUE

## MOT DE LA PRÉSIDENTE

C'est avec honneur, et non sans vertige, qu'en cours d'année j'ai accepté la présidence du conseil d'administration du CJEJ. Dès mon arrivée en région, en 2018, l'organisme m'a épatée et en tant que conseillère d'orientation, le «match» était tout à propos : la mission me parle, l'équipe est dynamique, professionnelle et intègre et la compétence de Cynthia à la direction m'impressionne toujours.

Des centaines de kilomètres séparent l'ensemble de nos points de services, mais chose certaine, d'est en ouest les Jamésiens reçoivent d'excellents services au CJEJ.

Pour une année consécutive, en 2021-2022 le CJEJ a dû faire face à l'incertitude, mais l'équipe a su s'adapter. Félicitation pour cela, nous sommes allés à la rencontre de la clientèle, qui avait plus que jamais besoin de nous.

C'est avec fierté que je regarde le bilan de l'année qui vient de se terminer durant laquelle nous avons entre autres élaboré une planification stratégique audacieuse, mais réaliste et vivons une transition vers un financement à la mission, mission qui en raison de notre réalité nordique est parfois élargie.

Je souhaite remercier toute l'équipe, vous accomplissez un travail formidable, j'ai énormément de respect pour ce que vous faites au quotidien, l'insertion socio-professionnelle de la population est entre bonnes mains. J'ai eu la chance dans le cadre de la planification stratégique de côtoyer certains d'entre vous, c'était un réel plaisir de pouvoir vous entendre et partager notre vision.

Je souhaite transmettre ma reconnaissance à Cynthia avec laquelle j'entretiens une sincère relation de confiance. Merci pour ta patience, nos échanges et surtout pour ton investissement auprès de ton équipe. La loyauté de celle-ci t'est en grande partie attribuable.

Un grand merci aux administrateurs, votre disponibilité, votre implication et votre savoir-faire contribuent au succès du CJEJ.

Je tiens aussi à remercier nos bailleurs de fonds et partenaires, sans qui rien de tout cela ne serait possible.



Maude Legault, présidente,  
conseil administration

# MOT DE BIENVENUE

## MOT DE LA DIRECTRICE

L'année 2021-2022 a encore une fois été une année particulière et marquante pour tous. Malgré le contexte de la pandémie, le Carrefour jeunesse-emploi de la Jamésie (CJJE) a maintenu ses services en tout temps et a adapté ses interventions et activités pour continuer d'offrir un service personnalisé et de qualité à l'ensemble de sa clientèle. Comme vous le constaterez à la lecture de ce rapport, c'est d'ailleurs une année plus que remarquable pour le CJJE puisque nous nous sommes surpassés dans l'ensemble de nos services, comme le témoigne nos résultats.

De plus, cette année nous avons finalisé notre planification stratégique qui avait été entamée en mars 2021. Dans un premier temps cet exercice nous a permis de mettre à jour notre mission, notre vision et nos valeurs organisationnelles. Par la suite, celle-ci nous a permis de déterminer nos principaux enjeux, d'établir nos priorités stratégiques et ainsi nous permettre d'élaborer un plan d'action triennal. Nous sommes très motivés par notre plan ambitieux pour les trois prochaines années.

Aussi, cette année est marquée par une annonce formidable pour l'ensemble des CJJE du Québec, le gouvernement Legault a trouvé une façon de nous redonner une forme de financement à la mission. Ce financement nous permet désormais d'aider tous les jeunes et moins jeunes peu importe leur besoin.

J'aimerais également remercier chaleureusement tout le conseil d'administration pour leur implication et leur support dans toutes nos idées, nos défis et nos réussites. Je me dois également de souligner l'excellent travail de notre équipe, sans quoi rien de tout cela ne serait possible. Vous faites le succès de notre organisme !! Félicitations et merci également à Claudie Savard qui soulignera avec nous ses 15 ans de travail cette année !

Bonne lecture



Cynthia Gill, directrice générale,  
siège social de Matagami

# NOTRE ÉQUIPE

En place dans tous nos points de service



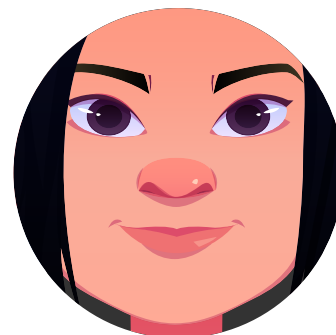
**Cynthia Gill**

Directrice générale, siège social de Matagami



**Jenny Lambert**

Responsable communication et marketing, siège social de Matagami



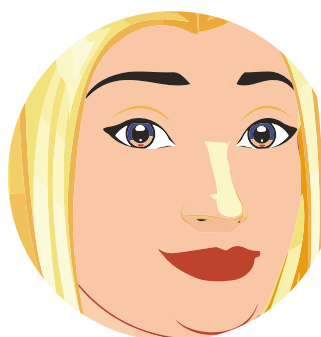
**Manon Sabourin**

Adjointe administrative, siège social de Matagami



**Valerie Girard**

Conseillère en emploi et intervenante jeunesse, siège social de Matagami



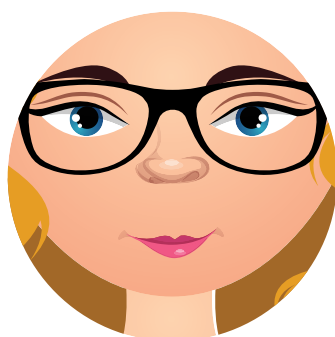
**Claudie Savard**

Coordonnatrice des ententes, CJE de Chibougamau



**Nicolas Paillard**

Conseiller en emploi et intervenant jeunesse, CJE de Chibougamau et Chapais



**Isabelle Larivière**

Conseillère en emploi et intervenante jeunesse, CJE de Chibougamau



**Jean-Michel Lapointe**

Intervenant de mobilisation, CJE de Chibougamau

# NOTRE ÉQUIPE

En place dans tous nos points de service



**Amélie Belisle**

Conseillère en emploi et intervenante jeunesse, CJE de Lebel-sur-Quévillon



**Christine Raymond**

Conseillère en emploi et intervenante jeunesse, CJE de Beaucanton



**Frédérick Laprise**

Agent de proximité rural, CJE de Valcanton et Villebois

Nadine Tremblay - Conseillère en emploi / Intervenante jeunesse

Annie Binette – Conseillère en emploi / Intervenante jeunesse

Amélie Lafrance – Conseillère en emploi / Intervenante jeunesse

Frédérique Gamache – Agente de projet jeunesse



Maude Legault : Présidente (Chibougamau)

Carol-Guillaume Gagné : Vice-président (Matagami)

Sylvie Moses : Administratrice (Lebel-sur-Quévillon)

Stéphane Parent : Administrateur (Chibougamau)

Valléry Mailloux : Administratrice (Valcanton)

# MISSION, VISION, VALEURS

**La mission** est la déclaration de la raison d'être de notre organisation et de la façon dont on entend atteindre nos buts.

Notre mission est donc de **soutenir et mobiliser les personnes du territoire de la Baie-James dans leur accomplissement personnel et professionnel.**

**PSSST...!**



**La vision**, c'est-ce qu'on rêve que votre organisation devienne à moyen et long terme.

Dans l'énoncé de vision, nous proposons une formulation qui relate ce qui adviendra si le CJE de la Jamésie a bien travaillé à sa mission. Nous le formulons donc dans une optique de « but atteint » apportant également un côté mobilisateur. Notre vision est donc la suivante : « **La clientèle du CJEJ atteint l'autonomie grâce à des services adaptés à ses besoins.** »



# NOS VALEURS SONT LES SUIVANTES

**La collaboration** est omniprésente  
au CJEJ. En effet, les membres de  
l'équipe collaborent :

Entre eux dans divers  
projets ;



Avec les clients pour  
qu'ils puissent atteindre  
leurs objectifs ;

Avec les partenaires (ex : tables de  
concertations, etc.).



Avec les entreprises ainsi  
que tout l'écosystème du  
territoire de la Baie-James.

## Accessibilité

La valeur de l'accessibilité se traduit de deux façons au sein du CJEJ.

D'abord, malgré la dispersion territoriale, les membres de l'équipe réussissent à maintenir des liens de proximité entre eux. D'autre part, elle se reflète aussi par les services qui sont accessibles sur l'ensemble du territoire de la Baie-James (points de service), la facilité d'approche des intervenants et la rapidité de la prise en charge des clients.



## Engagement

Il y a l'engagement du personnel, mais également de la clientèle. En effet, l'équipe est engagée envers les clients pour les accompagner dans leur cheminement et est engagée envers la communauté. D'autre part, on s'attend à ce que les clients s'engagent dans leur démarche.

## Confidentialité

L'équipe accorde une importance primordiale à la confidentialité des informations traitées avec les clients, ce qui permet de gagner la confiance de ces derniers, et a mis en place des méthodes pour assurer la confidentialité. « Ce qui se dit au CJE reste au CJE. »



# NOS ORIENTATIONS STRATÉGIQUES

En octobre 2020, le CJE de la Jamésie entamait un processus de planification stratégique. Ainsi, afin de guider la réflexion menant au plan d'action triennal 2022-2024, une démarche complète a été menée avec l'ensemble de l'équipe du CJEJ, allant des employés, aux administrateurs.



# NOS ORIENTATIONS STRATÉGIQUES

Dans un contexte de pénurie de main-d'œuvre et dans une région où le fly-in/ fly-out prend de l'ampleur, l'attraction et la rétention de celle-ci est un élément de premier ordre pour le CJEJ. En effet, des ressources compétentes et stables permettront de bien répondre aux besoins de la clientèle de notre organisme et de développer des relations durables avec cette dernière et les partenaires du milieu. D'autre part, la grandeur du territoire et l'éloignement de certains points de service du reste de l'équipe sont des facteurs qui augmentent le défi qu'est celui de l'engagement des employés. Pour un organisme à but non lucratif dont les budgets d'opération sont limités, il devient primordial de trouver des façons innovantes de créer un environnement de travail attractif. Il en est de même pour les ressources bénévoles qui s'impliquent au sein du conseil d'administration de l'organisme.



**Assurer l'attraction et la rétention des ressources humaines**



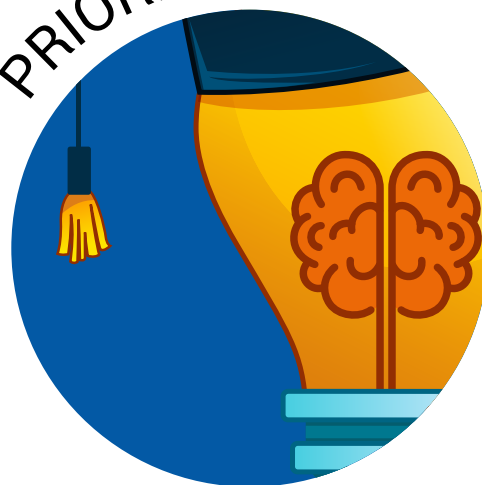
**Établir et maintenir les partenariats avec le milieu**

Les partenaires sont indispensables pour la réalisation de la mission de l'organisme. En effet, la clientèle du CJEJ évolue dans les milieux scolaires, qui ont recours à certains services du système de santé, de développement économique ou autres. Dans cette optique, l'organisme se doit de développer et de maintenir des partenariats qui permettront de rejoindre sa clientèle ainsi que de collaborer à l'atteinte de la vision avec d'autres organisations qui ont des buts communs. « Seul on va plus vite, ensemble on va plus loin ».

# NOS ORIENTATIONS STRATÉGIQUES

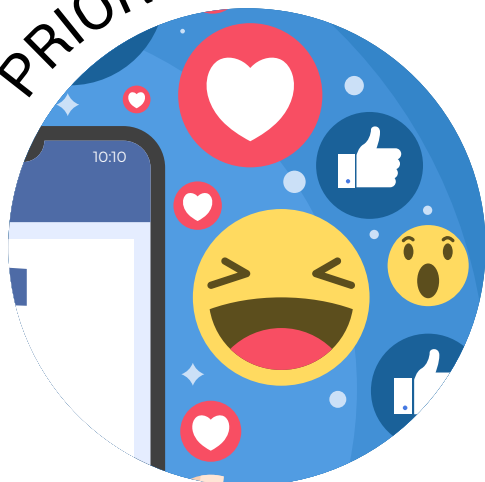
Les besoins évoluent selon l'environnement dans lequel la clientèle évolue. Dans cette optique, l'organisme se doit de bien comprendre les besoins de sa clientèle, de rester à l'affût des changements à ce niveau et de développer une offre de service y répondant. Tout cela, en respectant le champ de compétences et d'intervention des partenaires du milieu.

## PRIORITÉ 3



**Maintenir des services en adéquation avec les besoins de la clientèle et la mobilisation selon les milieux et les clientèles.**

## PRIORITÉ 4

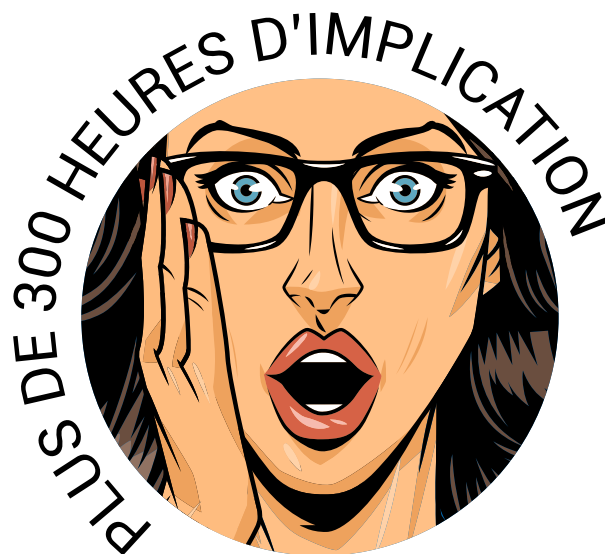


**Mettre à jour les outils nécessaires à la réalisation de la mission (outils de communication et outils technologiques).**

Bien comprendre les besoins de sa clientèle, c'est une chose, mais réussir à communiquer efficacement avec elle, c'est un autre défi. À ce niveau, notre organisme doit se doter des bons outils et utiliser les bons canaux de communication selon la clientèle visée. D'autre part, l'équipe du CJE se doit d'être à jour au niveau technologique afin de bien utiliser les différentes plateformes et outils qui s'offrent. Il importe donc de maintenir à jour ses connaissances sur les technologies disponibles et favoriser leur implantation.

# IMPLICATION DANS LA COMMUNAUTÉ

**La philosophie du CJEJ repose sur le partenariat, la concertation et l'implication communautaire. Le CJEJ s'implique sur divers comités et organismes locaux et régionaux, selon les besoins du milieu.**



## VOICI QUELQUES-UNES DE NOS IMPLICATIONS

Conseil régional des Partenaires du Marché du Travail de la Jamésie (CRPMT)

Groupe neurones (GN)

Groupe de travail – transition vers la fermeture de la mine Matagami

Table régionale et membre des comités locaux de la lutte à la pauvreté et l'inclusion sociale

Table sur les réalités et le bien être des hommes Nord-du-Québec

Comité promotion santé et prévention de dépendances

Comité Vitalité de Matagami

Village en santé de Valcanton

Membre organisateur des Journées de la persévérance scolaire, au Centre d'études collégiales à Chibougamau (CECC)

Membre organisateur de la semaine de prévention suicide de Chibougamau / Chapais

Membre organisateur du Défi OSEntreprendre

# PROMOTION DE NOS SERVICES

## 2,5 %

CTR moyen : La position moyenne correspond à la position de votre site dans les résultats de recherche. Elle est calculée à l'aide de sa position la plus élevée chaque fois qu'il a été affiché dans les résultats de recherche.

## 1119

Consultations : Le nombre total de clics correspond au nombre de fois qu'un utilisateur a cliqué pour accéder à votre site.

## 44 520

Visibilité/Impressions : Le nombre total d'impressions correspond au nombre de fois qu'un internaute a vu un lien vers votre site dans les résultats de recherche.



**Comptabilisation pour tous nos points de service**



**Comptabilisation pour tous nos points de service**

## 15 020

Couverture de la page Facebook : Le nombre de personnes qui ont vu l'un des contenus de la page ou à propos de la page, y compris les publications, les stories, les publicités.

## 1707

Le nombre de fois où la page Facebook a été consultée.

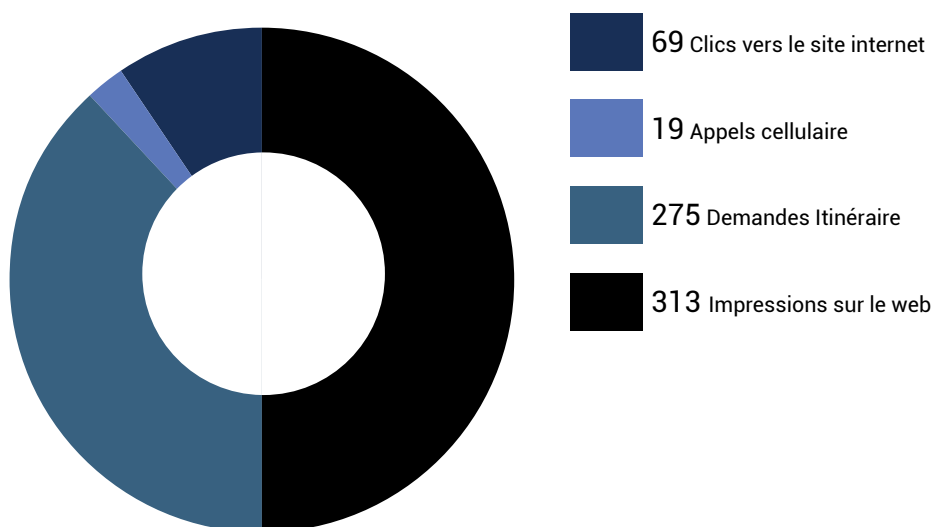
## 322

Nombre de fois qu'un internaute a consulté le site web pour des informations complémentaires après avoir lu une publication Facebook

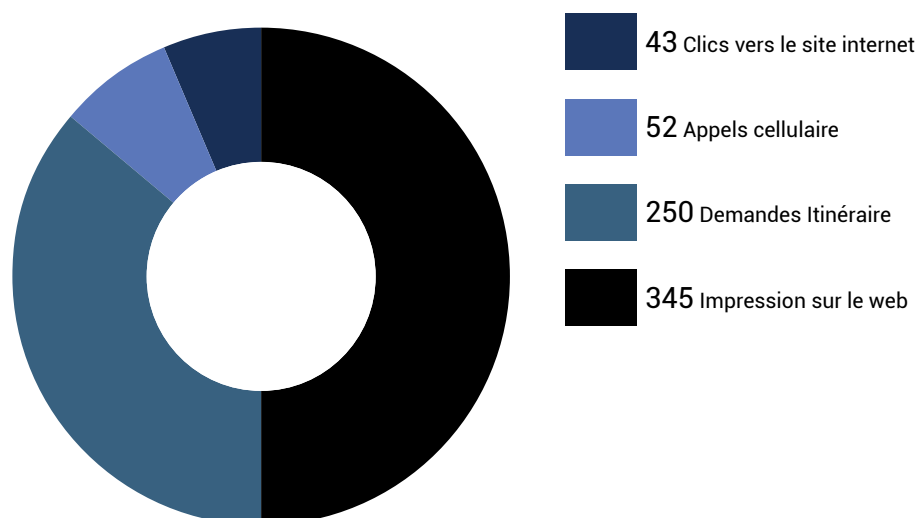
# PERFORMANCE NUMÉRIQUE

Graphiques de nos statistiques par point de service. En ce qui concerne les résultats concrets de recherche via les téléphones cellulaires, les appels directs dans nos points de service, la géolocalisation (demande d'itinéraire et notre place sur Google (SEO) qui expliquent les nombreuses demandes outremer et par point de service.

## CJE DE MATAGAMI

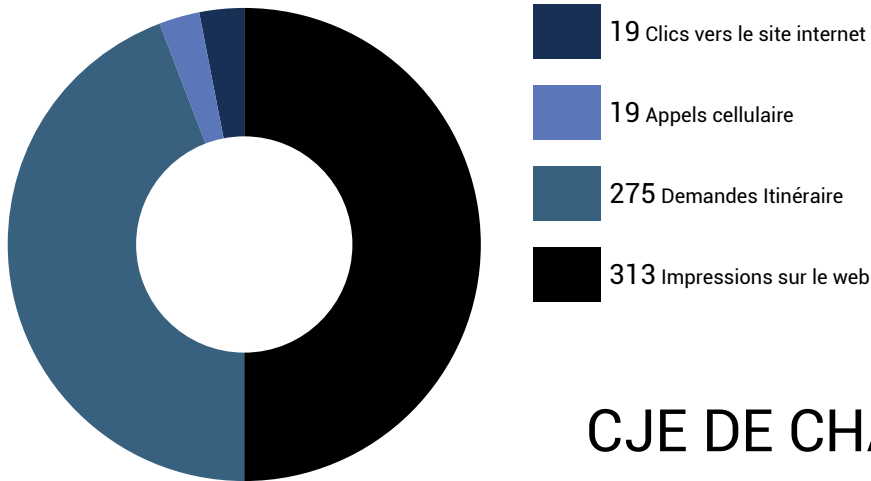


## CJE DE CHIBOUGAMAU

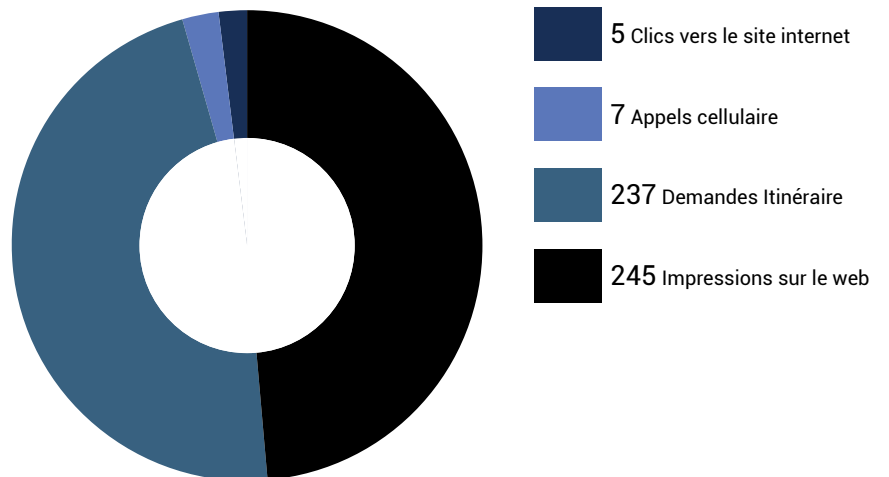


# PERFORMANCE NUMÉRIQUE

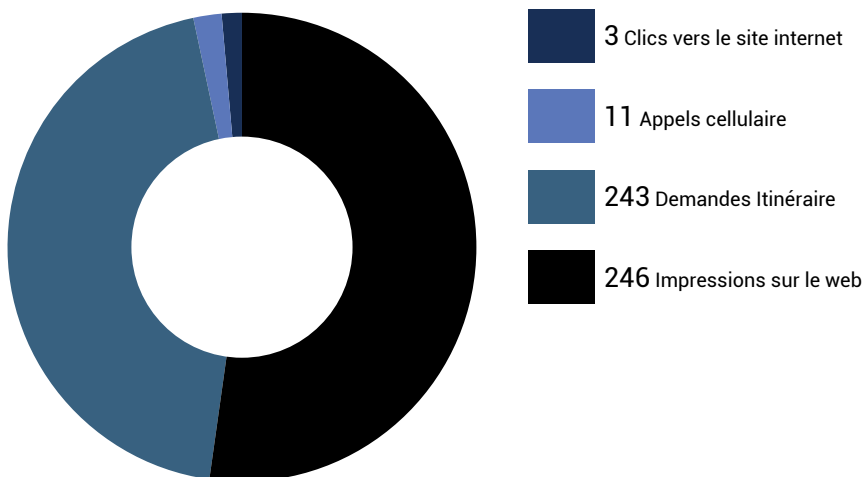
## CJE DE LABEL-SUR-QUÉVILLON



## CJE DE CHAPAIS



## CJE DE BEAUCANTON



# LES CHIFFRES À RETENIR

Dans la dernière année, **397 nouveaux participants** ont été accompagnés par le CJEJ

## 768

Personne rejointes dans le cadre du Programme de soutien aux carrefours jeunesse-emploi (PSCJE)

## 68

Personnes en parcours individuels PSCJE.

## 130

Personnes ayant été desservies dans le volet des services d'aide à l'emploi dans la dernière année.

## 106

Jeunes adultes rejointes via les différentes initiatives jeunesse structurantes portées par le Créneau carrefour jeunesse.

## 93

Nouveaux participants dans le cadre du programme « Mes finances, mes choix »

**Il s'agit d'une année record pour l'ensemble de nos services.**



# PROGRAMME DE SOUTIEN AUX CARREFOURS JEUNESSE-EMPLOI (PSCJE)

Le nouveau programme de soutien aux carrefours jeunesse-emploi (PSCJE) est soutenu financièrement par le Secrétariat à l'action communautaire autonome et aux initiatives sociales (SACAIS).

Depuis 20 ans, le CJEJ est présent sur le terrain auprès des jeunes de toutes les villes et localités de la Jamésie. Le nouveau mode de financement permet de recommencer à offrir de l'accompagnement à TOUS les jeunes, mais aussi de continuer à mobiliser les communautés et à développer des projets adaptés aux besoins de notre territoire.

Le PSCJE est un réel effet de levier pour soutenir et bonifier les mesures gouvernementales, comme celles de Services Québec et du Secrétariat à la jeunesse. Effectivement, grâce à ce nouveau mode de financement, le CJEJ propose un accueil universel, accompagne sa clientèle vers l'insertion socioprofessionnelle durable, encourage la réussite éducative pour tous, développe l'autonomie et assurer l'accès en santé et services sociaux, encourage l'écocitoyenneté et participe à la mobilisation et l'animation des milieux.

768 Personnes rejointes



22 comités / tables sur lesquels le CJEJ s'impliquent



68 Personnes en parcours individuel



220 Personnes rejointes par des kiosques



# PROGRAMME DE SOUTIEN AUX CARREFOURS JEUNESSE-EMPLOI (PSCJE)

## VOICI QUELQUES-UNES DE NOS RÉALISATIONS

Activité de jeux vidéos au CJEJ;

Atelier de CV et de lettre de  
présentation avec l'école  
secondaire le Filon de Chapais;

Accompagnement de jeunes  
dans le cours de PPO de Lebel-  
sur-Quévillon à travers diverses  
activités;

Atelier de motivation scolaire à la  
maison des jeunes de Valcanton;

Mise en place de trousse  
d'urgence avec des articles  
de base pour les jeunes en  
situation de vulnérabilité (articles  
d'hygiène, articles de cuisine,  
etc);

Animation d'une activité de  
création (aquarelle) avec des  
jeunes vulnérables, etc.

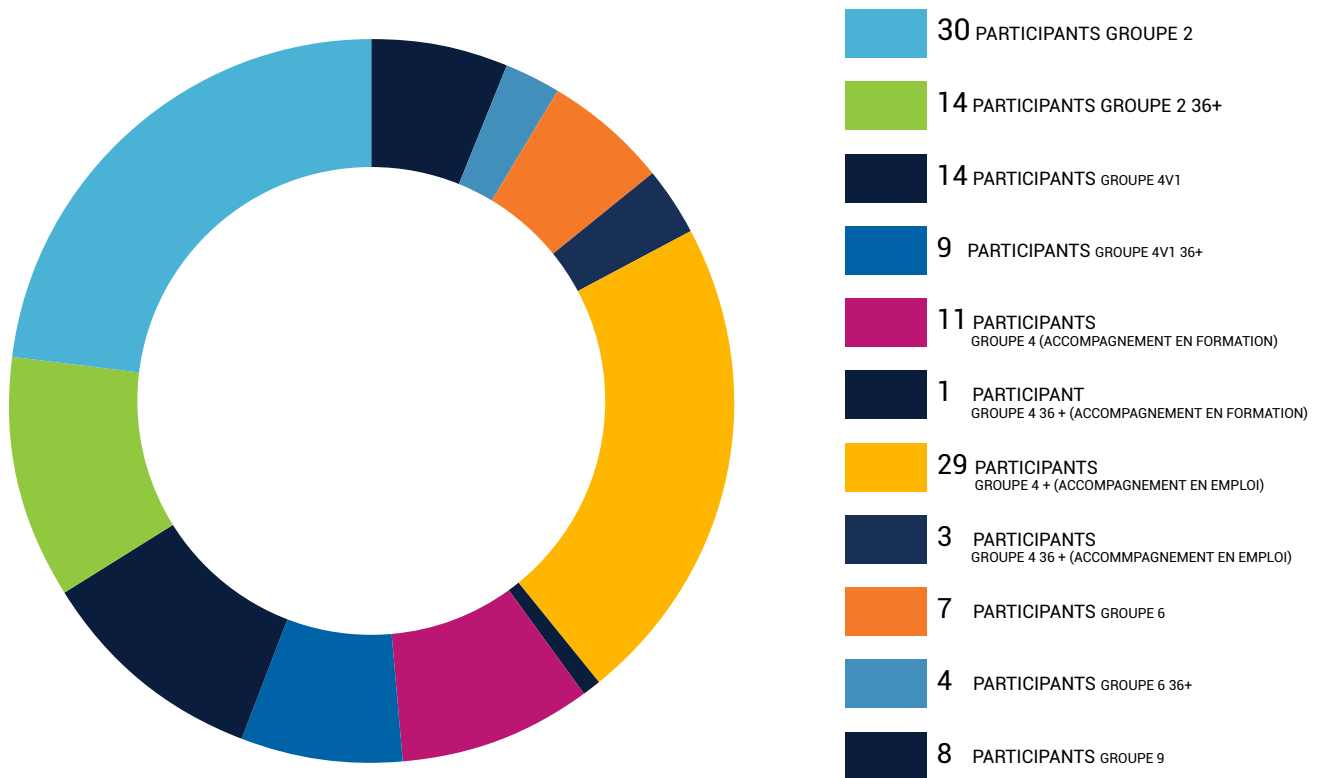


# SERVICES D'AIDE À L'EMPLOI

## EMPLOYABILITÉ

Au CJEJ, les services en recherche d'emploi sont continuellement en évolution et s'adaptent quotidiennement à la réalité changeante du marché du travail et aux besoins des clients. Toutefois, un certain nombre de services sont toujours

aussi incontournables et essentiels comme le curriculum vitae, la lettre de présentation, une simulation d'entrevue, l'approche avec l'employeur, la motivation, etc.



# PROGRAMME CRÉNEAU CARREFOUR JEUNESSE

LE CRÉNEAU CARREFOUR JEUNESSE  
EST SOUTENU FINANCIÈREMENT PAR LE  
SECRÉTARIAT À LA JEUNESSE.

Ce programme s'adresse aux jeunes de 15 à 35 ans et vise à favoriser la persévérance scolaire, l'autonomie personnelle et sociale ainsi que la participation à des projets d'entrepreneuriat, de bénévolat et de volontariat.

Ce programme mise sur la complémentarité des services et sur le développement de partenariats, tant sur le plan local que régional. Par le biais de ce programme, le CJEJ accompagne et guide les jeunes adultes dans leurs démarches de développement de leur autonomie personnelle et sociale, en les aidant dans leur persévérance scolaire, dans leur cheminement vers l'emploi ou dans le développement de projets dans le but d'améliorer les conditions de vie générales des jeunes.

34 Projets réalisés



10 projets expérientiels d'implication sociale;  
12 projets d'entrepreneuriat en milieu scolaire et  
communautaire;  
7 projets de bénévolat;  
5 projets d'entrepreneuriat.

106 Nouveaux participants



127 Parcours réalisés



1122 Interventions et activités



# QUELQUES-UNS DE NOS PROJETS



2<sup>e</sup> édition (Entrepreneuriat)



(volontariat)



# QUELQUES-UNS DE NOS PROJETS

MARCHÉ DE NOËL DE VVB



(implication sociale)



Lebel-sur-Quévillon (Volontariat)

HOCKEY COSOM



Lebel-sur-Quévillon (entrepreneuriat)

# MES FINANCES, MES CHOIX

En partenariat avec la Fédération des caisses Desjardins et la Caisse Desjardins de Chibougamau - Chapais, le CJEJ est fier d'être partenaire afin de déployer le programme « Mes finances, mes choix ». Ce programme d'éducation financière gratuit pour les jeunes adultes aborde les finances sous forme de 18 ateliers dynamiques.

## 3

Formateurs accrédités, donc 2 qui sont bilingues ;

## 199

Participants au total

## 97

Nouveaux participants;

Nous offrons l'ensemble des modules en mode virtuel et en présentiel, en français et en anglais.

Notre troisième année de déploiement a été à la hauteur de nos attentes puisque c'est notre meilleure année jusqu'à maintenant. D'ailleurs notre entente a été renouvelée pour trois années supplémentaires.

## 357

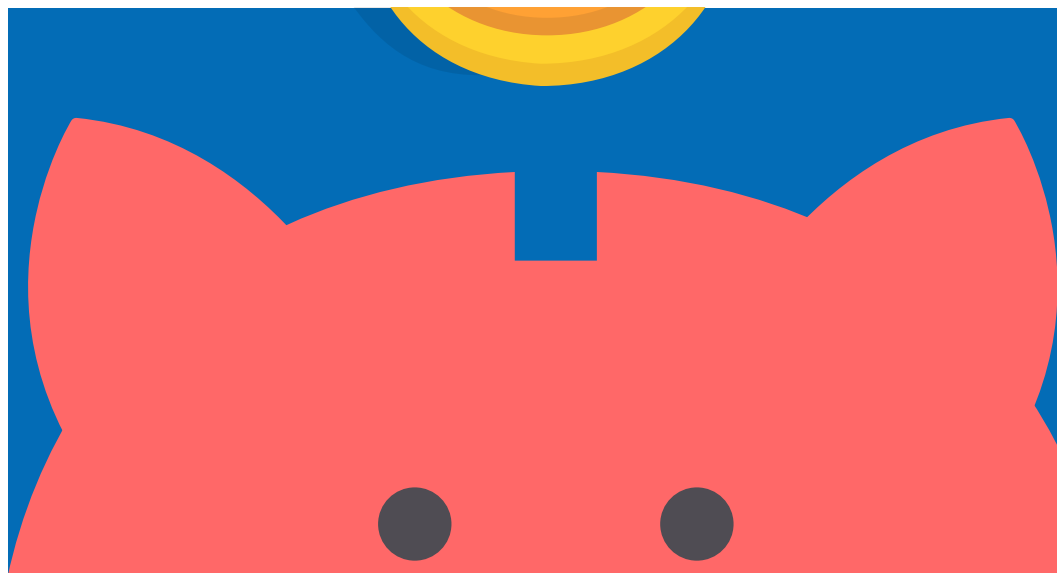
Heures de participation;

## 99%

Taux de satisfaction général des clients;

## 99%

Taux de recommandation à un ami.



# NOS PRINCIPAUX PARTENAIRES



MERCI ÉGALEMENT À TOUTES LES ENTREPRISES  
ET ORGANISMES QUI NOUS SOUTIENNENT ET  
COLLABORENT DANS NOS DIVERSES ACTIVITÉS.

## FIER MEMBRE DU :

